

ВЫСОКОПАТОГЕННЫЙ ГРИПП ПТИЦ

Грипп птиц (классическая чума птиц, синусит уток, вирус южноафриканских крачек) - острая вирусная болезнь, характеризующаяся явлениями септицемии, поражением органов дыхания, пищеварения, высокой смертностью.

Грипп птиц не вызывает массового заболевания диких птиц и протекает у них бессимптомно, однако среди домашних птиц может вызывать тяжелое заболевание и гибель. Данное заболевание характеризуется потенциально высокой опасностью возбудителя для человека.

КЛИНИЧЕСКИЕ ПРИЗНАКИ ЗАБОЛЕВАНИЯ

Общие для всех видов птиц

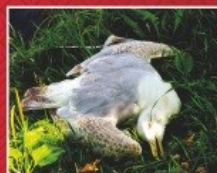
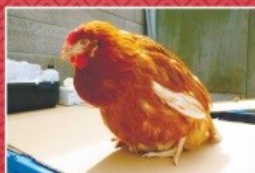
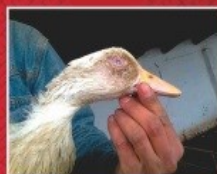
- Отказ от корма и воды
- Повышение температуры тела
- Угнетение
- Нарушение координации движения, парезы, параличи
- Ринит
- Конъюнктивит
- Взъерошенность оперения

У кур

- Цианоз кожных покровов (изменение цвета гребня, бородач и конечностей)
- Отёк подчелюстного пространства
- Подкожные геморрагии на конечностях

У водоплавающих птиц

- Нервные признаки - искривление шеи, отсутствие реакции на внешний раздражитель, круговые движения
- Помутнение роговицы
- Слепота



ЛАБОРАТОРНАЯ ДИАГНОСТИКА

- Направляется патологический материал (куски головного мозга, легких, трахеи, селезенки, почек, сердца, пораженные участки кишечника), клоакальные и/или трахеальные смывы от 5-10 павших или убитых с диагностической целью птиц.
- Пробы помета отбираются из расчета по 1г из 60 точек птичника, по диагонали крест-накрест, от мелких птиц - фекалии массой не менее 1 г. Пробы крови - из подкрыльцовой вены у 25-30 птиц из одного стада, птичника, населенного пункта, водоема.
- Пробы биоматериала от различных видов птиц, собранные в разных местах упаковываются раздельно.

Профилактика осуществляется владельцами птицы комплексно, включает мероприятия организационно-хозяйственного характера:

- не допускать выгула (выхода) домашней птицы за пределы дворовой территории, исключить контакт домашней птицы с дикими птицами, особенно водоплавающими;
- осуществлять куплю-продажу домашней, декоративной птицы и инкубационного яйца в местах санкционированной торговли только при наличии ветеринарных сопроводительных документов;
- содержать территории и строения для содержания животных и птицы в полной чистоте, проводить тщательную очистку и дезинфекцию всех помещений и территорий;
- обеспечить засечивание окон и дверей, исключающее возможность попадания дикой и синантропной птицы в помещения для хранения кормов и содержания птицы;
- хранить корма для домашней и декоративной птицы в плотно закрытых водонепроницаемых емкостях, недопуская контакта с дикой птицей;
- при подозрении на заболевание и случаях внезапного массового падежа птицы необходимо немедленно обратиться в местную ветеринарную службу для выявления причин заболевания и недопущения эпизоотии, изолировать больных, подозреваемых и контактировавших птиц.

Инкубационный период обычно длится 1-5 суток, максимум 21 сутки

Смертность поголовья птицы может достигать 100%

ИСТОЧНИКИ ИНФЕКЦИИ

Основным источником вируса в природе являются водоплавающие птицы.

Заражение человека и домашней птицы происходит при тесном контакте с инфицированной и мертвой дикой или домашней птицей.

Больные и переболевшие, а также находящиеся в инкубационном периоде птицы, выделяющие вирус с истечениями из носовой и ротовой полостей, фекалиями и яйцом, при кашле и чихании.

Руководители промышленных птицеводческих предприятий должны принять исчерпывающие меры по предупреждению заноса вируса гриппа птиц в птицеводческое хозяйство, обеспечить функционирование хозяйств в режиме закрытого типа в соответствии с Ветеринарными правилами содержания птиц на птицеводческих предприятиях закрытого типа (птицефабриках) утв. приказом Министерством сельского хозяйства Российской Федерации от 03.04.2006г. №104.



Государственная ветеринарная служба Чувашской Республики
428032, г. Чебоксары, ул. Ленинградская, д.33
Тел.: (8352) 64-20-83, <http://vet.cap.ru/>, e-mail: vet@cap.ru

Ветеринарная ассоциация Чувашии
428010, г. Чебоксары, Ягодный переулок, д.2
Тел.: (8352) 35-08-15, e-mail: rvet3@mail.ru